



---

**Ajuntament de Castelló  
de la Plana.**

# **ORDENANÇA MUNICIPAL REGULADORA D'ABOCAMENTS LÍQUIDS RESIDUALS.**



**ORDENANÇA MUNICIPAL REGULADORA D'ABOCAMENTS LÍQUIDS  
RESIDUALS.**

**ÍNDEX:**

**PREAMBUL:**

**TÍTOL I DISPOSICIONS GENERALS.**

**CAPÍTOL I**

**Objectius i àmbit d'aplicació.**

Article 1r.- Objectius.

Article 2n.- Àmbit d'aplicació.

**CAPÍTOL II**

**Ús del clavegueram**

Article 3r.- Ús obligatori.

Article 4t.- Fosses sèptiques i semblants.

Article 5é.- Condicions d'ús.

Article 6é.- Sol·licitud d'abocament.

Article 7é.- Autorització d'abocament.

**TÍTOL II CONDICIONS DELS ABOCAMENTS.**

**CAPÍTOL 3**

**Abocaments prohibits i tolerats. Limitacions.**

Article 8é.- Abocaments prohibits.

Article 9é.- Abocaments tolerats.

Article 10é.- Protecció de les estacions depuradores d'aigües residuals (EDAR).

Article 11é.- Limitacions de cabal.

**CAPÍTOL 4**

**Instal·lacions de pretractament.**

Article 12é.- Condicions.

**CAPÍTOL 5**

**Descàrregues accidentals.**

Article 13é.- Situació d'emergència.



**TÍTOL III ABOCAMENTS TOLERATS.**

**CAPÍTOL 6**

**Control dels abocaments.**

Article 14é.- Mostratge i anàlisi.

Article 15é.- Inspecció i vigilància.

Article 16é.- Instal·lacions accessorïes.

**TÍTOL IV RÈGIM DISCIPLINARI.**

**CAPÍTOL 7**

**Normes generals.**

Article 17é.- Potestat sancionadora.

Article 18é.- Subjecte responsable.

Article 19é.- Obligacions de l'usuari.

**CAPÍTOL 8**

**Infraccions.**

Article 20é.- Infraccions.

Article 21é.- Classificació de les infraccions.

Article 22é.- Infraccions lleus.

Article 23é.- Infraccions greus.

Article 24é.- Infraccions molt greus.

Article 25é.- Prescripció de les infraccions.

Article 26é.- Responsabilitat civil i penal.

Article 27é.- Mesures cautelars.

**CAPÍTOL 9**

**Sancions.**

Article 28é.- Classificació.

Article 29é.- Concurs d'infraccions.

Article 30é.- Circumstàncies determinants.

Article 31é.- Procediment sancionador.

**DISPOSICIONS ADDICIONALS.**

Primera.

Segona.

**DISPOSICIONS TRANSITÒRIES.**

Única.

**NORMES COMPLEMENTÀRIES (VIGÈNCIA).**

**ANNEX 1.SOL·LICITUD DE L'ABOCAMENT.**



---

**Ajuntament de Castelló  
de la Plana.**

**ANNEX 2: CONDICIONS D'EXECUCIÓ.**

ANNEX 2 INSTAL·LACIONS.

ANNEX 3 DEFINICIONS.

ANNEX 4 LLISTA DE SUBSTÀNCIES I MATERIALS  
TÒXICS O PERILLOSOS.

ANNEX 5 PRETRACTAMENT SEGONS INDÚSTRIES.



## **ORDENANÇA MUNICIPAL REGULADORA D'ABOCAMENTS LÍQUIDS RESIDUALS.**

### **PREÀMBUL:**

La vigent Constitució espanyola de 27 de desembre d'1978, disposa, declara i proclama, al llarg del seu articulat la configuració dels Municipis com a administracions públiques que integren l'organització territorial de l'Estat alhora que afirma la seua autonomia en la gestió d'aquells interessos que li són propis. Autonomia que ha de partir de la suficiència de les seues Hisendes, integrades pels recursos previstos en l'article 142 del Text Fonamental.

A l'empara de l'autonomia municipal proclamada constitucionalment, la Llei 7/1985, de 2 d'abril, Reguladora de les Bases de Règim Local, determina, en el seu Títol II, Capítol III l'àmbit competencial en què el municipi, en l'exercici de la gestió dels seus propis interessos, pot promoure qualsevol classe d'activitats a fi de satisfer i protegir l'interés públic. En l'esmentat àmbit queda inclòs, en els termes de la legislació estatal i autonòmica, i el supòsit del municipi de CASTELLÓ DE LA PLANA, la protecció del medi ambient, clavegueram, tractament d'aigües residuals i protecció de la salubritat pública, i es podran exercir activitats complementàries a les pròpies d'altres Administracions públiques en matèria de sanitat i protecció del medi ambient, entre altres.

D'altra banda, l'article 22.1 del Reglament de serveis de les corporacions locals i l'article 2n i concordants de la Llei 3/1989, de 2 de maig, de la Generalitat Valenciana, d'activitats qualificades, dictada a l'empara del que disposa l'article 149.1.23 de la Constitució i 32.6. de l'Estatut d'Autonomia, determinen la competència municipal en matèria de llicències d'activitats industrials i mercantils a desenvolupar-se en el seu respectiu perímetre territorial.

La present ordenança pretén unificar el procediment regulador de l'exercici de les competències en matèria de llicències d'activitats i tractament d'aigües residuals per la repercussió que, en el seu conjunt, tenen respecte de la salubritat humana, el medi ambient i la protecció de l'interés públic.

La seua aparició està aconsellada per la necessitat assegurar un bon funcionament de les estacions depuradores, la conservació correcta de la xarxa general de sanejament així com el compliment de la normativa que existeix en matèria de medi ambient i tractament d'aigües residuals, de la qual forma part la Directiva 91/271 del Consell de les Comunitats Europees a l'empara de l'Acta d'Adhesió d'Espanya a aquestes.



---

**Ajuntament de Castelló  
de la Plana.**

L'ordenança municipal pretén establir l'obligatorietat de l'ús del clavegueram per a evacuar aigües residuals que provenen d'establiments i instal·lacions industrials i mercantils situades en aquest terme municipal. D'aquesta obligació i del compliment de la regulació vigent en matèria d'abocaments a les vies públics, xarxa general o al mar es dedueix l'obligació de depurar els efluents o bé de conduir-los fins a les corresponents estacions depuradores.

En aquesta regulació municipal apareix el concepte de "permís d'abocament", que és necessari per a qualsevol activitat industrial, mercantil, ja existent, de nova creació o de modificació de les existents i la concessió del qual és simultània a la de llicència municipal d'activitats, qualificades o no per part d'aquest Ajuntament.

La present Ordenança Municipal es troba estructurada en quatre títols, dos disposicions addicionals, una norma complementària i cinc annexos.

El Títol I, sota l'epígraf de "Disposicions Generals", estableix, no sols l'objectiu bàsic de protecció de vies públics i estacions depuradores, sinó també l'elenc de subjectes passius obligats per la seua vigència, les característiques d'ús de la xarxa general i el procediment administratiu de concessió del permís d'abocament, inherent al mateix de la llicència d'activitat ja que aquell s'incorpora com a condició particular de l'autorització administrativa, cosa que repercuteix notablement en el règim disciplinari.

Títol II, sota l'epígraf "Condicions dels abocaments", parteix de la diferenciació entre els abocaments prohibits, als quals està impedit l'ús de la xarxa general de clavegueram, i els abocaments tolerats que, dins de certs paràmetres poden ser abocaments a la xarxa. Es fa necessari en aquesta ordenança regular, tan sols mínimament, algunes condicions d'ús de la xarxa i abocaments de cisternes, a fi de salvaguardar l'estació depuradora d'aigües residuals (EDAR), així com obligar els usuaris a la col·locació, en les seues activitats, d'instal·lacions de pretractament sempre que aquestes es consideren necessàries.

El Títol III, sota l'epígraf "Control dels abocaments", mostra el conjunt d'actuacions administratives "a priori" i a "posteriori" de control i fiscalització de les condicions d'ús i instal·lacions de pretractament a fi de preservar els béns públics afectats, la salubritat pública en general i béns públics afectats, la salubritat pública en general i el compliment de les determinacions d'aquesta ordenança.

Finalment, el Títol IV "Règim Disciplinari", tracta de regular, a partir de les necessàries obligacions de l'usuari de la xarxa general, el conjunt d'infraccions administratives, classificades en lleus, greus i molt greus, que pot incórrer el subjecte passiu responsable. Es preveu l'aplicació de mesures



---

**Ajuntament de Castelló  
de la Plana.**

cautelars a fi de preservar l'interés públic en tant que es resol el corresponent expedient sancionador. Expedient que serà tramitat en relació directa amb la naturalesa de la infracció, segons els procediments continguts en el Reglament de procediment per a l'exercici de la potestat sancionadora, aprovat pel Reial Decret 1398/93, 4 d'agost.

En relació amb el sistema de sancions administratives previstes es diferencien entre la purament econòmica, les suspensions de llicències i el tancament d'instal·lacions, a partir de la consideració del permís d'abocament com a condició particular inherent de la llicència d'activitat mercantil o industrial.

## **TÍTOL I DISPOSICIONS GENERALS.**

### **CAPÍTOL I**

#### **Objectius i àmbit d'aplicació.**

##### **Article 1r- Objectius.**

D'acord amb la Directiva del Consell de la Comunitat Econòmica Europea de 21 de Maig de 1991 en l'article 11 s'estableixen els següents objectius:

Definir les condicions tecnicosanitàries dels abocaments a la xarxa de sanejament en el terme municipal de CASTELLÓ DE LA PLANA.

Preservar les vies públiques, estacions depuradores i de bombament i totes aquelles instal·lacions que pertanyen a la xarxa de sanejament.

##### **Article 2n.- Àmbit d'aplicació.**

La present ordenança reguladora s'aplicarà a les persones físiques i jurídiques que desenvolupen o pretenguen situar establiments i instal·lacions industrials i mercantils, siga quin siga el seu ús o activitat, sempre que es troben incloses en el Decret 54/1990, de 26 de març, del Consell de la Generalitat Valenciana, pel qual s'aprova el Nomenclàtor d'activitats qualificades com a molestes, insalubres, nocives i perilloses.

### **CAPÍTOL II**

#### **Ús del clavegueram**

##### **Article 3r.- Ús obligatori.**

Totes les activitats i instal·lacions a què fa referència l'article 2 hauran de fer ús de la xarxa de clavegueram atenint-se a les condicions següents:



---

**Ajuntament de Castelló  
de la Plana.**

1.- Ús obligatori quan la xarxa de sanejament estiga a menys de 200 metres de l'edificació. Aquesta distància es mesurarà des del punt de l'edificació més pròxim a la xarxa de sanejament, seguint l'alineació dels vials afectats, d'acord amb les determinacions del Pla General d'Ordenació Urbana o instruccions urbanístiques que el desenvolupen.

2.- Quan la distància siga superior a 200 metres, no s'autoritzarà la construcció o obertura de l'instal·lació excepte que es presente, segons criteri dels tècnics municipals, un projecte de desaigne redactat per un tècnic competent, aprovat per l'Excm. Ajuntament, conjuntament amb l'activitat a què s'hi destine.

Així mateix, amb caràcter excepcional, es podran concedir abocaments que es realitzen directament o indirectament en les vies, siga quina siga la seua naturalesa, així com els que es duguen a terme en el subsòl o sobre el terreny, basses o excavacions, per mitjà d'evacuació, injecció o depòsit, sempre que complisquen amb la legislació vigent de caràcter estatal o autonòmic. S'entendrà, doncs, que es disposa de dispensa d'abocament, i així es reflectirà en el corresponent permís d'abocament.

**Article 4rt.- Fosses sèptiques i semblants.**

Les fosses sèptiques, injeccions, desaignes a pous absorbents i la resta de sistemes de depuració no compatibles amb la xarxa de sanejament s'eliminaran gradualment a mesura que cresca l'esmentada xarxa.

Excepcionalment, s'autoritzaran activitats amb abocaments que evacuen en fosses hermètiques quan es dispose d'un contracte amb empresa d'evacuació d'aigües residuals o bé es garantisca l'esmentada evacuació a l'estació depuradora d'aigües residuals (EDAR), atenint-se a les condicions definitives en l'art. 10.

**Article 5é.- Condicions d'ús.**

Per a l'ús del clavegueram serà imprescindible disposar del permís d'abocament, segons s'estableix en l'article 7 de la present ordenança.

L'albelló on es desitgen abocar els residus haurà d'estar en servei.

Les instal·lacions necessàries obeiran al que s'estableix en l'Annex 2 de la present Ordenança.

En totes les activitats industrials serà imprescindible la col·locació d'una reixa de desbast de 70mm de llum lliure abans de la connexió al clavegueram i, quan així ho considere l'Ajuntament, l'ús dels pretractaments necessaris en l'efluent d'eixida atenint-se a les condicions del capítol 4.

**Article 6é.- Sol·licitud d'abocament.**





---

**Ajuntament de Castelló  
de la Plana.**

Per a fer ús de la xarxa de sanejament s'haurà de presentar la corresponent documentació en què se sol·licita el permís d'abocament, segons instància indicada en l'Annex 1.

La documentació necessària per a sol·licitar un abocament serà la següent:

Per a establiments i instal·lacions industrials i mercantils.

a). Dades de qui sol·licitant:

- Persones físiques: Nom, cognoms, NIF, domicili de l'activitat, clau CNAE i justificant del pagament de les taxes de la llicència d'activitat municipal.

- Persones jurídiques: Raó social, adreça, CIF, clau, CNAE, justificant del pagament de les taxes de la llicència d'activitat municipal; nom, cognoms, NIF, càrrec i còpia d'escriptura pública de delegació de poders de qui representa la persona jurídica; i justificació del dret real de qui sol·licita sobre l'immoble.

b). Aigua de proveïment:

- Procedència: Pou, subministrament municipal, etc. Si es tracta de pou s'adjuntarà documentació de l'autorització d'aquest així com la profunditat, cabal i situació.

- Tractaments previs a la seua utilització.

- Usos.

- Cabals mitjans i punta i freqüència d'aquests, en què s'indiquen les hores previstes per a cada cabal.

c). Aigües residuals:

- Descripció simple del procés industrial que ha causat l'abocament.

- Constituents i característiques que especifiquen els indicats en l'article 9.

- Cabals mitjans i punta i freqüència d'aquests, en què s'indiquen les hores previstes per a cada cabal.

- Autoritzacions exigibles en cada cas, segons s'estableix en la present ordenança.



---

**Ajuntament de Castelló  
de la Plana.**

d). Matèries primeres i auxiliars o productes semielaborats, consumits o empleats.

e). Dispositius de seguretat adoptats per a previndre accidents i descàrregues al clavegueram de productes líquids del procés industrial o de l'exercici de l'activitat, incloent el pla d'emergència.

f). Plans:

- Situació, a escala 1:2000.

- Plans en planta o projectes de les xarxes de sanejament interiors i de les instal·lacions de pretractament.

- Plans de detall d'obres de connexió i la resta de dispositius necessaris segons s'estableix en l'Annex 2.

g). Qualsevol altre document que considere l'Ajuntament.

**Article 7é.- Autorització d'abocament.**

L'autorització d'abocament la concedirà l'Ajuntament amb la presentació prèvia de la corresponent sol·licitud d'abocament.

L'esmentada autorització s'atorgarà a nom de la persona física o jurídica que va sol·licitar el permís i per a l'activitat en les condicions indicades en l'esmentada sol·licitud i serà efectiva quan es concedisca l'acta de comprovació prevista en l'article 6é de la Llei 3/1989, de 2 de maig, de la Generalitat Valenciana, d'activitats qualificades.

El permís d'abocament tindrà un termini de validesa no inferior a 5 anys i es renovarà, tàcitament pels mateixos períodes temporals si l'Ajuntament no considera el contrari en finalitzar el període o pròrrogues d'aquest.

L'Ajuntament podrà anul·lar temporalment o indefinidament un permís d'abocament per les causes previstes en la present Ordenança o legislació concordant.

Qualsevol modificació en el procés industrial o en l'exercici de l'activitat que altere els valors fisicoquímics de les aigües residuals abocades o modifique els cabals indicats en la sol·licitud donen un 10% per a l'usuari tipus A, i en un 20 % l'usuari tipus B, haurà de notificar-se presentant una nova sol·licitud d'abocament a l'Ajuntament amb anterioritat al fet que l'esmentada modificació siga efectiva. L'Ajuntament la tramitarà a través del procediment administratiu previst en la Llei 3/1989, de 2 de maig, de la Generalitat Valenciana. Si una vegada transcorregut el termini de 2 mesos no ha recaigut una resolució expressa sobre la llicència d'activitat i, per tant



permís d'abocaments, aquest s'entendrà concedit per la figura del silenci administratiu positiu sempre que, havent-se presentat la documentació requerida en aquesta ordenança o per la mateixa Llei de 3/1989, de 2 de maig, d'Activitats Qualificades, aquesta s'ajuste a l'ordenament jurídic.

Queden excloses de l'aplicació del silenci administratiu positiu les activitats incloses en l'annex del Reial Decret Llei 1/1986, de 14 de març, de mesures urgents de matèria administrativa.

## **TÍTOL II CONDICIONS DELS ABOCAMENTS.**

### **CAPÍTOL 3**

#### **Abocaments prohibits i tolerats. Limitacions.**

##### **Article 8é.- Abocaments prohibits.**

Queda totalment prohibits abocar directament o indirectament a la xarxa de sanejament els següents productes:

a). Matèries sòlides o viscoses en quantitats o dimensions que, per elles mateixes o interacció amb altres produïsquen obstruccions que dificulten el seu funcionament o els treballs de la seua conservació o del seu manteniment.

b). Dissolvents o líquids orgànics immiscibles en aigua, combustibles o inflamables, com la gasolina, la nafta, el petroli, el benzé o semblants.

c). Abocaments de greixos o olis minerals, sintètics o vegetals.

d). Substàncies sòlides potencialment perilloses com el carbur càlcic, bromats, clorats, hidrurs, perclorats, peròxids, etc.

e). Gasos o vapors combustibles inflamables, explosius o tòxics o procedents de motors d'explosió o combustió.

f). Matèries que per raó de la seua naturalesa, propietats i quantitat ja siga per elles mateixes o per interacció amb altres originen o puguen originar:

- . Algun tipus de molèstia pública.

- . La formació de mesclures inflamables o explosives amb l'aire.

- . La creació d'atmosfera molestes, insalubres, tòxiques o perilloses que impedisquen o dificulten el treball del personal encarregat



**Ajuntament de Castelló  
de la Plana.**

de la inspecció, neteja, manteniment o funcionament, de les instal·lacions públiques de sanejament.

g). Matèries que puguin, per elles soles o en reaccionar amb altres, originar processos de deteriorament a la xarxa de sanejament.

h). Matèries de caràcter radioactiu en qualsevol de les seues formes.

i) . Residus industrials o comercials que per les seues característiques tòxiques o perilloses requerisquen un tractament específic o un control periòdic dels seus efectes nocius potencials; en especial els inclosos en la llista de l'annex a la Llei 20/1986, de 14 de maig, Bàsica de residus tòxics i perillosos.

j). No s'admetran efluent de dilaceració procedents d'equips de trituració domèstics o industrials de compostos orgànics.

k). No es permetran les aigües de dilució.

l). Abocaments concentrats de processos de galvanitzat o àcids concentrats de tractament de ferros.

M ). Matèries colorants o residus amb coloracions indesitjables i no eliminables per sistemes de depuració.

**Article 9é.- Abocaments Tolerats.**

Sense que s'haja d'entendre com una relació de caràcter limitador es permetran els abocaments tolerats que continguin, com a màxim les següents característiques o concentracions, en funció del tipus d'usuari, segons es defineixen en l'annex 3:

|                        | Tipus A                     | Tipus B |
|------------------------|-----------------------------|---------|
| Temperatura (oc)       | 40                          | 40      |
| PH                     | 5´5-9                       | 5´5-11  |
| Amoníac (mg/l)         | 25                          | 40      |
| Aldehids (mg/l)        | 2                           | 4       |
| Alumini (mg/l)         | 10                          | 20      |
| Arsènic (mg/l)         | 1                           | 2       |
| Bari (mg/l)            | 20                          | 30      |
| Bor (mg/l)             | 3                           | 6       |
| Cadmi (mg/l)           | 0´15                        | 1       |
| Crom total (mg/l)      | 3                           | 6       |
| Crom hexavalent (mg/l) | 0´5                         | 1       |
| Color                  | Inapreciable<br>a dilució ¼ |         |
| Coure (mg/l)           | 1                           | 10      |
| Cianurs totals (mg/l)  | 3                           | 10      |



**Ajuntament de Castelló  
de la Plana.**

|                                |      |         |
|--------------------------------|------|---------|
| Cianurs lliures (mg/l)         | 0'5  | 4       |
| Zinc (mg/l)                    | 5    | 10      |
| Clorurs (mg/l)                 | 2000 | 2000    |
| Detergents (mg/l)              | 6    | 10      |
| Estany (mg/l)                  | 2    | 4       |
| Ferro (mg/l)                   | 5    | 10      |
| Hidrocarburs halogenats (mg/l) | 1    | 2       |
| Manganés (mg/l)                | 5    | 10      |
| Mercuri (mg/l)                 | 0'1  | 0'2     |
| Níquel (mg/l)                  | 5    | 10      |
| Nitrogen nítric (mg/l)         | 20   | 40      |
| Plom (mg/l)                    | 1    | 2       |
| Olis i greixos (mg/l)          | 100  | 200     |
| Fenols (mg/l)                  | 2    | 5       |
| Fluorurs (mg/l)                | 12   | 20      |
| Formaldehids (mg/l)            | 10   | 15      |
| Fòsfor total (mg/l)            | 15   | 25      |
| Pesticides (mg/l)              | 0'05 | 0'1     |
| Seleni (mg/l)                  | 0'5  | 2       |
| Sulfats (mg/l)                 | 1000 | 1500    |
| Sulfits (mg/l)                 | 20   | 20      |
| Sulfurs totals (mg/l)          | 2    | 10      |
| Sulfurs lliures (mg/l)         | 0'3  | 0'5     |
| Sòlids en suspensió (mg/l)     | 500  | 1000    |
| Sòlids gruixuts (mg/l)         |      | Absents |
| Matèries sedimentals (mg/l)    | 15   | 15      |
| DBO5                           | 500  | 1000    |
| DQO                            | 1000 | 1000    |

La suma de les fraccions de concentració real/concentració límit relativa als elements tòxics (arsènic, cadmi, crom, níquel, mercuri, plom seleni i zinc) no superarà el valor de 5.

Així mateix, qualsevol indústria aboca valors que es consideren perjudicials i no han sigut indicats en les relacions dels articles precedents podran limitar-se en la mesura que així ho consideren els tècnics municipals.

**Article 10é.- Protecció de les estacions depuradores de les aigües residuals.**

L'objecte del present és regularitzar tots aquells abocaments biodegradables realitzats en les estacions depuradores d'aigües residuals per mitjà de camions cisterna o semblants, procedents de neteja de xarxes de sanejament, fosses sèptiques i basses d'acumulació, que pel seu disseny o emplaçament no estan connectades a la xarxa general de clavegueram i per tant per a la seua eliminació siga necessària l'evacuació per mitjà de camions cisterna o semblants.



---

**Ajuntament de Castelló  
de la Plana.**

La finalitat és protegir els sistemes de depuració d'aigües residuals de l'entrada de càrregues contaminants superiors a la seua capacitat de tractament, que no siguen tractables o que tinguen un efecte perjudicial per a aquests sistemes.

Perquè es procedisca a l'autorització dels abocaments en les instal·lacions de depuració, sempre que el cap de planta o els serveis tècnics municipals ho consideren oportú, s'hauran d'aportar les dades d'identificació del productor del residu, i declaració jurada de les característiques d'aquest, en especial:

- Volum d'aigua consumida.
- Volum màxim i mitjà d'aigua residual produïda.
- Característiques de les aigües residuals.
- Variacions estacionals en el volum i característiques de contaminació de les aigües residuals produïdes.

A més, el productor haurà de mantindre perfectament custodiat el nombre de cisternes produïdes, amb els metres cúbics evacuats així com les anàlisis, amb les característiques de les aigües, i s'hauran de presentar davant de la sol·licitud d'aquests per part de l'Ajuntament.

Característiques de les aigües residuals:

Es presentaran en la planta prèvia a l'autorització de descàrrega en l'estació depuradora, les anàlisis corresponents als paràmetres següents:

- pH.
- Sòlids en suspensió.
- Demanda bioquímica d'oxigen DBO5.
- Demanda química d'oxigen.
- Conductivitat elèctrica.
- Bor.
- Mercuri.
- Plom.
- Zinc.
- Crom.
- Fenols.

Les determinacions analítiques es realitzaran sobre mostres procedents de les cisternes.

Les anàlisis les realitzarà un laboratori homologat, i realitzarà les determinacions d'acord amb els STANDARD METHODS FOR THE



---

**Ajuntament de Castelló  
de la Plana.**

EXAMINATION OF WATER AND WASTE WATER, publicats conjuntament per APHA. (American Public Health Association), WPCF (Water Pollution Control Federation).

El permís estarà condicionat al compliment d'uns requisits mínims de les característiques de les aigües residuals, encaminades en tot cas a la no pertorbació dels sistemes de depuració d'aigües residuals comptant en tots els casos amb el vistiplau del cap de planta.

**Article 11é.- Limitacions de cabal.**

Els cabals punta abocats no podran excedir el sèxtuple en un interval de quinze minuts, o el quàdruple en una hora del cabal mitjà diari consignat en la sol·licitud d'abocament. L'Ajuntament podrà limitar el cabal màxim a valors inferiors en funció del clavegueram a què s'aboque. Aquesta limitació estarà indicada en el corresponent permís d'abocament.

**CAPÍTOL 4**

**Instal·lacions de pretractament.**

**Article 12é.- Condicions.**

En aquells abocaments que necessiten instal·lacions de pretractament per a complir amb els requisits indicats en la present ordenança, es presentarà el corresponent projecte redactat per un tècnic competent.

L'Ajuntament disposarà d'un termini de dos mesos per a pronunciar-se sobre aquest projecte, transcorregut el qual podrà comentar-se el muntatge i explotació de la instal·lació amb el previ avis als serveis municipals de l'Ajuntament.

Totes les despeses ocasionades per la construcció, explotació i manteniment de les instal·lacions de pretractament seran a càrrec dels usuaris. Per la seua banda, l'Ajuntament tindrà accés a aquestes instal·lacions en tot moment, així com a totes aquelles dades i resultats obtinguts que considere oportuns.

En l'annex 5, s'estableix una relació de pretractaments segons el tipus d'indústria, sense ser aquesta exhaustiva ni excloent. Les indústries no incloses en aquesta, haurà de seguir el pretractament que indiquen els serveis tècnics municipals.

**CAPÍTOL 5**

**Descàrregues accidentals.**

**Article 13é.- Situació d'emergència.**



---

**Ajuntament de Castelló  
de la Plana.**

Es defineix com a situació d'emergència aquella que, per motius aliens al funcionament correcte de la instal·lació, produeix una descàrrega perillosa d'abocaments líquids, sòlids o gasosos a la xarxa de clavegueram.

L'Ajuntament facilitarà als usuaris tipus A un model de les instruccions que cal seguir en una situació d'emergència. En aquest model figurarà en primer lloc els números de telèfon als quals l'usuari haurà de comunicar l'emergència.

Davant d'una situació d'emergència, el responsable de l'abocament haurà de notificar aquesta eventualitat a l'EDAR immediatament i, en un termini inferior a 7 dies, haurà de remetre un informe detallat d'allò que s'ha succeït als serveis tècnics de l'Ajuntament, així com aquelles mesures adoptades en previsió que es produïsquen novament.

Totes les despeses ocasionades per una descàrrega accidental seran a càrrec del responsable de l'abocament.

### **TÍTOL III ABOCAMENTS TOLERATS.**

#### **CAPÍTOL 6 Control dels abocaments.**

##### **Article 14é.- Mostratge i anàlisi.**

L'Ajuntament determinarà per a cada pas les condicions del mostratge, en funció de les concentracions estimades, les quals es realitzaran sota la supervisió d'un representant de l'Ajuntament i un altre de l'usuari, i podrà aquest sol·licitar un contraanàlisi o contrast amb presència de notari, a càrrec de l'usuari.

En aquelles instal·lacions amb grans fluctuacions de cabal i que siguin potencialment contaminants, així com en aquelles que es necessiten instal·lacions de pretractament, s'obligarà l'ús d'un mostrejador automàtic proporcional al cabal i amb anàlisi durant tot l'any.

Les anàlisis es realitzaran d'acord amb l'STANDARD METHODS FOR THE EXAMINATION OF WATER AND WASTEWATER publicat per l'AMERICAN PUBLIC HEALTH ASSOCIATION (APHA), l'AMERICAN WATER WORKS ASSOCIATION (AWWA) i la WATER POLLUTION CONTROL FEDRATON (WPCF) en la seua última edició, i en un laboratori designat per l'Ajuntament.

##### **Article 15é.- Inspecció i vigilància.**

Els objectius de la inspeccions seran:





---

**Ajuntament de Castelló  
de la Plana.**

- . Presa de mostres.
- . Mesura de cabals.
- . Comprovació d'instal·lacions d'abocament i d'abastiment d'aigües.
- . Verificar les condicions establides en el permís d'abocaments.
- . Verificar el compliment d'aquelles obligacions imposades en aquesta ordenança.

Les inspeccions de les instal·lacions d'abocament podran ser realitzades per l'Ajuntament quan ho considere oportú i sense previ avís.

El responsable o titular haurà de facilitar l'accés així com aquelles dades relacionades amb l'abocament que consideren oportunes i permetrà la utilització dels mitjans d'autocontrol que dispose per a revisar els seus abocaments.

En finalitzar la inspecció s'alçarà una acta, en què s'indiquen les funcions realitzades, la data i hora, i les condicions de treball en l'activitat. Es firmarà pel tècnic inspector municipal o el concessionari que el represente, pel representant o responsable de l'abocament i es faran constar les observacions que consideren oportunes. En el supòsit de negativa per part d'aquest últim a la firma de l'acta, el tecnicoinspector farà constar-hi aquest extracte als efectes d'incórrer en possible responsabilitat civil, administrativa o penal.

**Article 16é.- Instal·lacions accessòries.**

Les instal·lacions accessòries seran fixades per l'Ajuntament en el permís d'abocament, i en tot cas sempre es disposarà abans de l'abocament d'una arqueta visible amb dispositiu de mesurament del cabal.

**TÍTOL IV RÈGIM DISCIPLINARI.**

**CAPÍTOL 7  
Normes Generals.**

**Article 17é.- Potestat sancionadora.**

La competència per a imposar les sancions previstes en el CAPÍTOL 9 de la present Ordenança correspon a l'alcalde de l'AJUNTAMENT DE CASTELLÓ DE LA PLANA o a la persona en qui delegue d'acord amb la legislació local.

**Article 18é.- Subjecte responsable.**



---

**Ajuntament de Castelló  
de la Plana.**

La comissió dels supòsits de fet previstos en el Capítol 8 de la present Ordenança constitueixen infraccions administratives sense perjudici de la corresponent responsabilitat civil y/o penal imputables a les persones físiques o jurídiques titulars de l'activitat que causen la infracció i seran sancionables d'acord amb el que disposa el Capítol 9.

**Article 19é.- Obligacions de l'usuari.**

Són obligacions inherents a la condició d'usuari de la xarxa de sanejament en el marc del que disposa l'article 2n de la present Ordenança, les següents:

1). Sol·licitar i obtindre prèviament a l'exercici de l'activitats previstes en l'article 2 de la present ordenança la corresponent llicència municipal d'activitat que porta implícit el corresponent permís d'abocament pel que resulta impossible obtindre aquest sense haver-se atorgat aquella d'acord amb el que disposa l'article 7 de l'Ordenança.

2). Notificar a l'Ajuntament qualsevol modificació en el procés industrial o l'exercici de l'activitat d'acord amb l'article 7. En el supòsit que aquestes modificacions siguin considerades pels tècnics municipals com un perfeccionament de reubicació d'indústria l'usuari haurà d'atindre's al procediment administratiu previst en els articles 2 a 6 ambdós inclusivament de la Llei de la Generalitat Valenciana d'Activitats Qualificades, previ a la concessió del nou permís d'abocament per mitjà de la corresponent Acta de Comprovació del mencionat article 7 d'aquesta ordenança. Procediment en què s'estudiarà tant la citada reubicació o perfeccionament d'indústria com el sistema d'abocaments que no és sinó un aspecte més de l'activitat que es vol desenvolupar.

3). Notificar a l'Ajuntament el canvi de titularitat de l'emissió d'abocaments previ a la modificació del permís d'abocament. En el supòsit que aquest canvi fóra conseqüència d'un canvi de titularitat de la llicència d'activitat qualificada i sempre que es reunisquen els requisits exigits en la legislació estatal i autonòmica per a la concessió d'aquesta que no implique canvi de domicili, l'Ajuntament concedirà a ambdós canvis, per mitjà d'un únic acte administratiu amb la sol·licitud prèvia i comprovació pels serveis tècnics municipals.

4). Comunicar a l'EDAR i a l'Ajuntament la incursió en una situació d'emergència a què es refereix l'article 13.

**CAPÍTOL 8  
Infraccions.**

**Article 20é.- Infraccions.**



---

**Ajuntament de Castelló  
de la Plana.**

La inobservança o vulneració de les prescripcions contingudes en la present ordenança reguladora, constitueixen infracció administrativa i seran sancionades d'acord amb el que disposen les disposicions següents.

**Article 21é.- Classificació de les infraccions.**

Les infraccions es classifiquen en lleus, greus i molt greus.

**Article 22é.- Infraccions lleus.**

Són lleus:

- 1). Produir danys a la xarxa de sanejament o a tercers per valor de fins a 50.000 pessetes per incompliment del que estableix la present ordenança.
- 2). No facilitar la documentació necessària prevista en la present ordenança.
- 3). Les vulneracions o inobservança d'aquesta norma que no es troben tipificades com a faltes greus o molt greus.

**Article 23é.- Infraccions greus.**

Són infraccions greus:

- 1). Realitzar abocaments sobrepassant els límits definits en el permís d'abocament.
- 2). Falsejar, per acció o omissió, en la documentació necessària prevista en la present ordenança reguladora.
- 3). Dificultar les funcions de vigilància, control i inspecció dels serveis tècnics.
- 4). No comunicar una situació d'emergència de les definides en l'article 13.
- 5). No comunicar ni obtenir autorització administrativa per a realitzar els canvis de procés o qualitat d'abocaments d'acord amb l'article 7.
- 6). No corregir les deficiències observades i que hagen donat lloc a una sanció prèvia de les considerades greus.
- 7). L'omissió de dades, l'ocultació d'informes i l'impediment a l'exercici de la facultat inspectora dels serveis tècnics municipals, que tinguin com a objecte induir a confusió o reduir la transcendència de riscos per a les persones, el medi ambient o l'EDAR



---

**Ajuntament de Castelló  
de la Plana.**

8). Produir danys a la xarxa de sanejament o tercers per valor de més de 50.000 pessetes i menys de 200.000 pessetes per incompliment del que estableix la present Ordenança.

9). Incompliment de les condicions o característiques manifestades a l'Ajuntament i que van servir de base per a concedir el permís d'abocament, així com la inobservança dels condicionaments que es van imposar en el moment d'atorgar-lo, sempre que en l'un i l'altre cas s'alteren les circumstàncies que necessàriament van viabilitzar la seua concessió.

10). Omissió i demora de la instal·lació de pretractaments exigits per l'Ajuntament i que haja donat lloc a sanció prèvia de les considerades lleis.

**Article 24é.- Infraccions molt greus.**

Es consideren infraccions molt greus.

1). Exercir l'abocament d'aigües residuals sense tindre la preceptiva llicència d'activitats i permisos d'abocament.

2). Realitzar abocaments prohibits.

3). Produir danys a la xarxa de sanejament o tercers per valor de més de 200.000 Ptes. per incompliment del que estableix la present ordenança.

4). La posada en funcionament d'instal·lacions el precintat de la qual, clausura o limitació de temps haguera sigut ordenat per l'alcalde president d'aquest Ajuntament, sense perjudici de la responsabilitat criminal.

5). Exercici de l'abocament sense estar emparat per llicència municipal de canvi de titularitat en el supòsit de canvi de titular del permís de l'abocament.

6). La reiteració en la comissió d'infraccions greus.

Als efectes previstos en el present capítol es considera reiteració la comissió de la mateixa infracció més de dos vegades en el transcurs de l'any natural.

**Article 25é.- Prescripció de les infraccions.**

1.- Les infraccions a la present norma, en matèria d'abocaments d'aigües residuals prescriuran en el termini de sis mesos, les lleus; en el termini d'un any, les greus i en termini de dos anys les molt greus. Aquests terminis computaran de data a data, a partir del dia següent al de la comissió de la infracció.



---

**Ajuntament de Castelló  
de la Plana.**

2.- Si no haguera recaigut una resolució una vegada transcorreguts sis mesos des de la iniciació, tenint en compte les possibles interrupcions del seu CÒMPUT per causes imputables a les persones interessades o per la suspensió del procediment s'iniciarà el CÒMPUT del termini de caducitat establert en l'article 43.4 de la Llei 30/1992, del Règim Jurídic de les Administracions Públiques i del Procediment Administratiu Comú.

3.- El termini de prescripció de les infraccions s'interromprà des que el procediment sancionador es dirigisca contra l'infractor i tornarà a córrer novament des que es paralitze el procediment d'acord amb el que disposa l'apartat anterior.

**Article 26é.- Responsabilitat civil i penal.**

La responsabilitat administrativa establerta en la present Ordenança ho serà sense perjudici de la responsabilitat penal i civil en què poguera incórrer el supòsit infractor. En els casos en què s'apreciara un fet que poguera ser constitutiu de delictes o falta penal, el tecnicoinspector ho comunicarà al departament corresponent, que en el seu cas, traslladarà a l'òrgan judicial competent o al Ministeri Fiscal, i mentre que l'autoritat judicial no dicte sentència ferma o resolució, l'òrgan competent s'abstindrà de seguir l'expedient sancionador.

**Article 27é.- Mesures Cautelars.**

Iniciat l'expedient sancionador quan existisquen indicis de falta molt greu es podrà acordar, a fi d'assegurar el compliment de la normativa vigent, les següents mesures cautelars;

- 1.- Suspensió de la llicència d'activitat i permís d'abocament.
- 2.- Tancament de les instal·lacions.

Amb anterioritat de la resolució de l'alcalde en què s'adopten aquestes mesures, es farà audiència a la persona interessada a fi que formule les al·legacions que consideren convenientes per un termini de deu dies naturals.

**CAPÍTOL 9  
Sancions.**

**Article 28é.- Classificació.**

Respecte de les infraccions en aquesta matèria se sancionaran de la forma següent:

- a). Les lleus, se sancionaran amb advertència o multa de fins a 200.000 pessetes.



---

**Ajuntament de Castelló  
de la Plana.**

b). Les greus se sancionaran amb alguna de les mesures següents:

1r.- Multa en quantitat de 200.001 a 350.000 pessetes, per infracció.

2n.- Suspensió temporal del permís de llicència d'activitat i permís d'abocament per un termini superior a l'any.

3r.- Tancament definitiu de les instal·lacions d'abocaments i retirada definitiva de la llicència d'activitat per comissió reiterada d'infraccions tipificades com molt greus.

**Article 29é.- Concurs d'infraccions.**

En el supòsit de concórrer dos o més infraccions de les previstes en la present ordenança, la sanció serà la de la infracció de major gravetat en el grau que corresponga.

**Article 30é.- Circumstàncies determinants.**

Per a determinar la naturalesa de la sanció, la quantitat i el grau, si escau, així com la duració de les sancions es tindran en compte les següents circumstàncies:

a). La negligència o intencionalitat de la persona infractora.

b). La incomoditat, perill, danys o perjudicis causats a les persones.

c). La permanència o transitorietat dels riscos o perills inherents a l'activitat.

d). La conducta observada per l'infractor amb vista al compliment de la normativa vigent.

f). La transcendència mediambiental, econòmica, social o sanitària de la infracció.

**Article 31é.- Procediment sancionador.**

La tramitació dels expedients per les infraccions administratives previstes en aquesta ordenança es durà a terme pels procediments continguts en el Reglament de procediment per a l'exercici de la potestat sancionadora, aprovat pel Reial Decret 1398/1993, de 4 d'agost.

**DISPOSICIONS ADDICIONALS.**

**Primera.-** La relació de característiques o concentracions expressades en l'article 9 de la present ordenança queden subjectes a



---

**Ajuntament de Castelló  
de la Plana.**

modificacions quan així ho consideren oportú i necessari els tècnics municipals i amb la seua aprovació prèvia per la corporació local.

**Segona.-** Les condicions especificades en l'article 10 de la present, relatives a la protecció de l'estació depuradora d'aigües residuals, estaran subjectes a modificacions proposades pels tècnics encarregats d'aquesta quan així ho consideren necessari per a aconseguir un funcionament correcte de la planta i acordades per l'Ajuntament de CASTELLÓ DE LA PLANA.

**DISPOSICIONS TRANSITÒRIES.**

**Única .-** Les instal·lacions i establiments que es troben autoritzats, existents o no, en aquest terme municipal a l'hora de l'entrada en vigor de la present Ordenança municipal reguladora d'abocaments líquids residuals, disposaran d'un termini de tres anys per a sol·licitar el permís d'abocament d'acord amb allò que s'ha disposat en el seu articulat. No obstant això, podrà permetre's la concessió d'una única pròrroga per igual període temporal en els supòsits excepcionals degudament justificats per la persona usuària i apreciats per l'Administració actuant.

**NORMES COMPLEMENTÀRIES (VIGÈNCIA).**

**Única.-** La present ordenança municipal entrarà en vigor una vegada l'aprove l'Ajuntament Ple d'acord amb el que disposa l'article 49 de la Llei 7/1985, de 2 d'abril, reguladora de les Bases de Règim Local, i siga publicada en el Butlletí Oficial de la Província, en compliment de l'article 65.2 de la mateixa Llei, i continuarà en vigor fins que s'acorde la seua derogació o modificació si escau.



**Ajuntament de Castelló  
de la Plana.**

Anexo 1.

**SOL.LICITUD D'ABOCAMENT.**

|                 |  |                |
|-----------------|--|----------------|
| Raó Social      |  |                |
| Domicili Social |  | Telèfon        |
| Situació (1)    |  |                |
| Activitat (2)   |  | Clave C.N.A.E: |

**PETICIONARI**  
(Responsable de l'avocament)

|                 |                          |                        |                          |         |
|-----------------|--------------------------|------------------------|--------------------------|---------|
| Nom:            |                          |                        |                          |         |
| Cognoms:        |                          |                        |                          |         |
| N.I.F.          |                          |                        |                          |         |
| Càrrec:         |                          |                        |                          |         |
| En qualitat de: | <input type="checkbox"/> | Representant legal (3) | <input type="checkbox"/> | Titular |





**Ajuntament de Castelló  
de la Plana.**

**AIGUA D'ÚS**

|                                    |                          |                           |                          |    |
|------------------------------------|--------------------------|---------------------------|--------------------------|----|
| Procedència                        | <input type="checkbox"/> | Suministrament Municipal: |                          |    |
|                                    | <input type="checkbox"/> | Pou Propi (4)             |                          |    |
|                                    | <input type="checkbox"/> | Altres (indiqueu-los-hi)  |                          |    |
|                                    | <input type="checkbox"/> |                           |                          |    |
| Té tractaments previs a l'ús       | <input type="checkbox"/> | Si                        | <input type="checkbox"/> | No |
| En cas afirmatiu expliqueu-los-hi: |                          |                           |                          |    |

|         |                          |                                   |                |              |
|---------|--------------------------|-----------------------------------|----------------|--------------|
| Usos:   | <input type="checkbox"/> | Només usos domèstics o semblants. |                |              |
|         | <input type="checkbox"/> |                                   |                |              |
|         | <input type="checkbox"/> |                                   |                |              |
|         | <input type="checkbox"/> |                                   |                |              |
| Cabals: | Mitjà                    | m3/h.                             |                |              |
|         | Punta                    | m3/h.                             | Horari estimat | De a<br>De a |



**Ajuntament de Castelló  
de la Plana.**

**AGUA RESIDUAL**

|                                              |                          |       |                          |              |
|----------------------------------------------|--------------------------|-------|--------------------------|--------------|
| Abocament a la xarxa                         | <input type="checkbox"/> | Sí    | <input type="checkbox"/> |              |
| Descripció del procés causant del abocament: |                          |       |                          |              |
| Constituents i característiques:             |                          |       |                          |              |
| Cabals                                       | Mitjà                    | m3/h. |                          |              |
|                                              | Punta                    | m3/h. | Horari estimat           | De a<br>De a |

|                                                                                                  |                          |    |                          |    |
|--------------------------------------------------------------------------------------------------|--------------------------|----|--------------------------|----|
| Hi ha mesures correctores d'abocaments:                                                          | <input type="checkbox"/> | Sí | <input type="checkbox"/> | No |
| En cas afirmatiu, descriu les mesures sucintament:                                               |                          |    |                          |    |
|                                                                                                  |                          |    |                          |    |
|                                                                                                  |                          |    |                          |    |
| Descripció de les matèries primeres, auxiliars o productes semielaborats consumits o utilitzats. |                          |    |                          |    |
|                                                                                                  |                          |    |                          |    |
|                                                                                                  |                          |    |                          |    |
|                                                                                                  |                          |    |                          |    |



**Ajuntament de Castelló  
de la Plana.**

Documentació accessòria:

- 1) Plans o projectes de la xarxa interior de sanejament, instal·lacions de pretractament i de connexió. Les escales dels plans seran d'e :100 o 1/50.
- 1) Justificant del pagament de taxes d'activitat municipal.
- 2) Justificant del dret real de la persona qui sol·licita sobre l'immoble.

Notes:

- (1) Situació de l'establiment on es produeix l'abocament adjuntant plànol de la zona escala 1:2000.
- (2) Activitat segons CNAE (Codi nacional d'activitats empresarials).
- (3) Representant legal. S'adjuntarà còpia d'escriptura pública de delegació de poders.
- (4) Pou propi. S'adjuntarà document d'autorització d'aquest pou i plànol de situació.
- (5) Si no s'aboca a la xarxa municipal, adjunteu el contracte amb empreses d'abocaments o adjunteu documentació d'abocament legal a via pública.

**PERMÍS D'ABOCAMENT.**

|                                    |                       |        |
|------------------------------------|-----------------------|--------|
| EMPRESSES                          |                       | C.I.F. |
| Domicili social                    |                       |        |
| Situació:                          |                       |        |
| Activitat (Segons C.N.A.E.):       |                       |        |
|                                    | Codi C.N.A.E.         |        |
| Representant (titular del servei): |                       |        |
| N.I.F.                             | Carrec en la empresa: |        |

L'empresa.....té autorització per a fer ús del la xarxa de sanejament del terme municipal de CASTELLÓ per al que haurà de complir amb el que disposa l'Ordenança municipal reguladora d'abocaments líquids residuals vigent.



**Ajuntament de Castelló  
de la Plana.**

Les condicions específiques d'ús per a l'esmentada empresa són:

- 1.- Pretractaments:                   (    ) No  
                                                  (    ) Sí ( En full a banda).
- 2.- Condicions especials:           (    ) No  
                                                  (    ) Sí ( En full a banda).
- 3.- Pla d'emergència                   (    ) No.  
                                                  (    ) Sí ( En full a banda).

ACTA DE VISITA

|      |  |
|------|--|
| DATA |  |
| HORA |  |

|                         |  |         |  |
|-------------------------|--|---------|--|
| EMPRESA:                |  | CIF     |  |
| Domicili Social:        |  | Tel.    |  |
| Situació:               |  | Tel.    |  |
| Representant:           |  |         |  |
| N.I.F.                  |  | Càrrec. |  |
| <b>REVISIONS</b>        |  |         |  |
| XARXES:                 |  |         |  |
|                         |  |         |  |
|                         |  |         |  |
| MESURES DE<br>SEGURETAT |  |         |  |
|                         |  |         |  |
| MOSTRATGE               |  |         |  |
|                         |  |         |  |
| OBSERVACIONS            |  |         |  |
|                         |  |         |  |
|                         |  |         |  |



---

**Ajuntament de Castelló  
de la Plana.**

Responsabilitat Penal: ( ) Sí ( ) No.

Responsable empresa: Representant de l'Ajuntament

Ft. Sr/Sra.

Ft. Sr/Sra.



---

**Ajuntament de Castelló  
de la Plana.**

ANNEX 2 CONDICIONS D'INSTAL·LACIÓ.

ANNEX 2 INSTAL·LACIONS.

Amb caràcter general per a fer ús de la xarxa de sanejament serà obligatòria la construcció d'una connexió de clavegueram atenint-se sempre a les indicacions del present annex.

1) Tota construcció, entesa segons l'article 2 de la present ordenança, haurà de disposar d'una connexió per a evacuar les aigües residuals que s'hi produeixen. Aquesta connexions podrà ser d'ús comunitari quan siga tècnicament necessari i amb autorització de l'Ajuntament.

2) Tota connexió estarà formada pels següents elements:

a) Arqueta d'arrancada o pou de registre.

Estarà en el límit de la propietat i serà l'element d'unió entre la conducció d'eixida d'aigües residuals de la propietat i en conducte de la connexió.

S'adjunta croquis de dos possibles models, un dels quals o qualsevol altre de característiques semblants que complisca amb la present ordenança haurà de ser instal·lat i es remetrà a l'Ajuntament un plànol de situació de l'esmentada arqueta, així com del model triat.

Serà obligatòria per a totes les construccions i disposarà d'una boca d'accés per a inspecció i neteja. Així mateix, s'hi podran col·locar, a instàncies de l'Ajuntament o per iniciativa de la persona propietària, els següents elements:

- Elements d'aforament i mostrejador.
- Mecanismes de tancament eventuais per a evitar el pas d'aigües residuals cap a la connexió.
- Sifó per a evitar l'entrada de males olors a la propietat.

b) Conducte o canalització.

És el tram de canonada des de l'arqueta d'arrancada fins al col·lector de la Xarxa de clavegueram municipal.

c) Entroncament.

És el punt d'unió del conducte de la connexió amb el de la xarxa de clavegueram i si escau amb el del conducte de la connexió compartida.

L'entroncament es podrà realitzar de les formes següents:

- 1.- A un pou de la xarxa de clavegueram.
- 2.- Directament al col·lector de la xarxa de clavegueram per mitjà de:
  - a.- Arqueta de registre.
  - b.- Arqueta cega.
  - c.- Peça d'entroncament.



**Ajuntament de Castelló  
de la Plana.**

d.- Unió elàstica al col·lector per mitjà de trepant i junta.

3) El dimensionat i construcció dels elements de la connexió obeiran al projecte general de l'edifici o instal·lació. Per un altre costat s'atendran les indicacions següents:

| Diàmetre mínim:                                  |  | diàmetre mínim |
|--------------------------------------------------|--|----------------|
| Material canonada de connexió                    |  |                |
| PVC (Sèrie teula f exterior)                     |  | 160 mm         |
| Fibrociment                                      |  | 150 mm         |
| Formigó junta estanca                            |  | 200 mm         |
| Gres                                             |  | 150 mm         |
| Fosa nodular                                     |  | 150 mm         |
| Polièster fibra vidre                            |  | 150 mm         |
| Polietilè alta densitat B<br>(Diàmetre exterior) |  | 200 mm         |

Diàmetre màxim:

El diàmetre màxim de la connexió mai podrà ser superior al del conducte de la Xarxa de Clavegueram Municipal i en funció del diàmetre del col·lector no sobrepassarà allò que s'ha indicat en la següent taula:

| <u>Diàmetre col·lector.</u> | <u>Diàmetre màxim connexió</u> |
|-----------------------------|--------------------------------|
| 250 mm                      | 150 mm                         |
| 300 mm                      | 200 mm                         |
| 350 mm                      | 200 mm                         |
| 400 mm                      | 200 mm                         |
| 500 mm                      | 250 mm                         |
| 600 mm                      | 300 mm                         |
| >600 mm                     | 400 mm                         |

Realització de diàmetres:

La relació entre els diàmetres normalitzats (en mm) segons materials i a efectes d'aquesta ordenança són:

| Material                               | 150 | 200 | 250 | 300 | 350 | 400 | 500 | 600 |
|----------------------------------------|-----|-----|-----|-----|-----|-----|-----|-----|
| PVC                                    | 160 | 200 | 250 | 315 | 355 | 400 | 500 | -   |
| Formigó                                | -   | 200 | 250 | 300 | -   | 400 | 500 | 600 |
| Fibrociment, Fun-<br>dició, Polièster, | -   | 200 | 250 | 300 | -   | 400 | 500 | 600 |
| Fibra vidre, Gres,                     | 150 | 200 | 250 | 300 | 250 | 400 | 500 | -   |
| Poletilè, A D                          | -   | 200 | 250 | 315 | -   | -   | -   | -   |

Longituds màximes segons diàmetres:



---

**Ajuntament de Castelló  
de la Plana.**

| Diàmetre (mm) | Longitud màxima (metres) |
|---------------|--------------------------|
| 150 mm        | 20                       |
| 200 mm        | 40                       |
| Traçat:       |                          |

El traçat en planta de la connexió haurà de ser sempre en línia recta, i no s'admetran colzes ni curvatures.

Per un altre costat el traçat d'una connexió serà ortogonal a la xarxa de clavegueram. S'admetran traçats no ortogonals quan l'entroncament es realitzi per mitjà de pou o arqueta de registre, amb les següents limitacions:

1.- L'angle d'entroncament serà com a mínim de 30° i una longitud màxima de 25 metres.

2.- Només s'admetran un màxim de dos connexions a un pou d'entroncament, sent els angles per a cadascuna de 30° i 45°.

3.- Només s'admetrà una connexió a pou amb traçat ortogonal en sentit contra corrent i amb un angle d'atac no inferior a 45°.

El traçat en alçat de la connexió serà amb un pendent com a mínim d'UN per CENT (1%) i es procurarà que siga el més uniforme possible. Quan el desaigüe particular no permeta la conducció a l'abelló per gravetat, l'elevació de les aigües haurà de realitzar-se per l'usuari, i no es podrà exigir responsabilitats a l'Ajuntament pel fet que entren aigües residuals de l'abelló públic a la propietat.

4) Abans d'executar qualsevol connexió s'haurà de sol·licitar el permís d'obres i connexió als Serveis Municipals d'Urbanisme, els quals determinaran les condicions tècniques i econòmiques per a l'esmentada instal·lació.

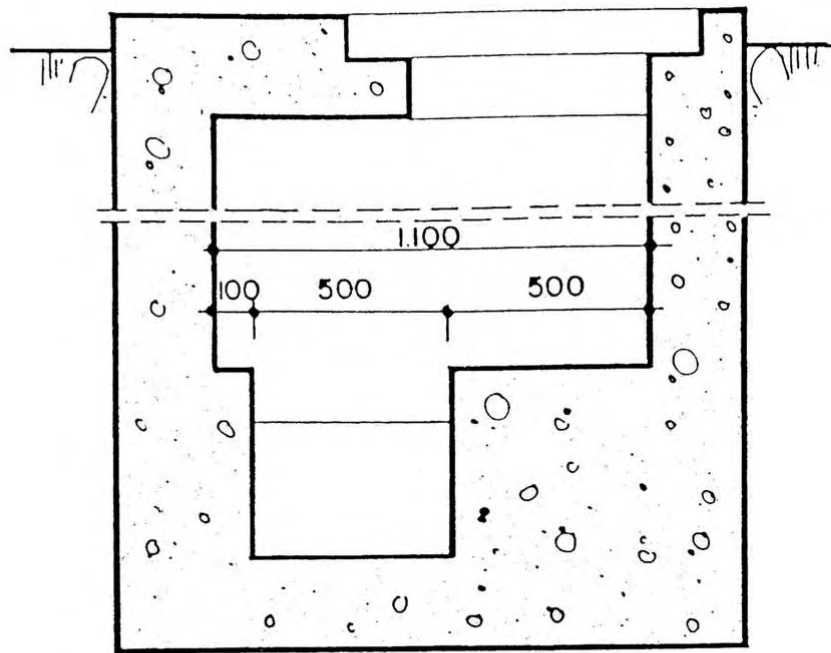
5) Tota connexió abans de la seua posada en funcionament haurà de ser revisada per l'Ajuntament, el qual donarà la seua autorització si així ho considera. Així mateix, podrà exigir la seua modificació si no s'afecta allò que s'ha especificat en aquesta ordenança.



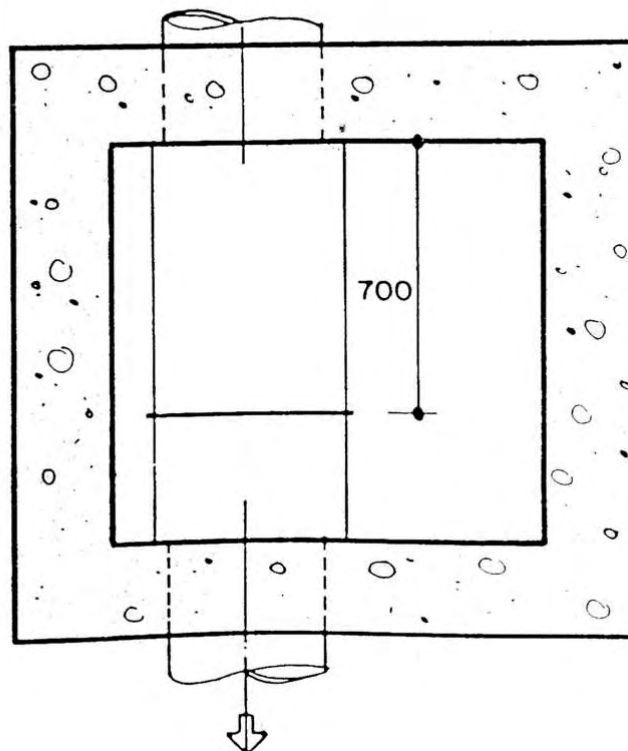




Ajuntament de Castelló  
de la Plana.



MODELO - B



PLANTA



---

**Ajuntament de Castelló  
de la Plana.**

**ANNEX 3 DEFINICIONS.**

Descàrrega perillosa: Tot abocament no fortuït, voluntari, o involuntari que per negligència o mala fe pugui ocasionar una emergència real o potencial a persones, instal·lacions municipals o a la via receptora.

Estació depuradora d'aigües residuals (EDAR.): Conjunt d'estructures, mecanismes i instal·lacions municipals per a la recollida, transport i tractament d'aigües residuals.

Usuari: Aquella persona física o jurídica que faci ús de la xarxa de sanejament del terme de CASTELLÓ DE LA PLANA, amb la deguda autorització (permís d'abocament).

Usuari tipus A: Usuari de la xarxa de sanejament el cabal del abocament del qual siga superior a 15m<sup>3</sup>/dia o 5500m<sup>3</sup>/a l'any.

Usuari tipus B: Usuari de la xarxa de sanejament el cabal del abocament del qual siga inferior a 15m<sup>3</sup>/dia o 5500m<sup>3</sup>/any.

Titular: Persona física o jurídica responsable de l'abocament, a nom de la qual es concedeix l'autorització d'abocament.

**ANNEX 4 LLISTA DE SUBSTÀNCIES I MATERIALS TÒXICS O PERILLOSOS.**

1. Arsènic, compostos d'arsènic.
2. Mercuri, compostos de mercuri.
3. Cadmi, compost de cadmi.
4. Tal·li, compost de tal·li.
5. Beril·li, compost de beril·li.
6. Compostos de crom hexavalent.
7. Plom, compostos de plom.
8. Antimoni, compost d'antimoni.
9. Fenols, compostos de fenols.
10. Cianurs, orgànics i inorgànics.
11. Isocianats.
12. Compostos orgànics halogenats, excloent materials polímers inerts i substàncies connexes.
13. Dissolvents clorats.
14. Dissolvents orgànics.
15. Biocides i substàncies fitofarmacèutiques.
16. Materials enquitranades procedents de refinats i residus enquitranats procedents de destil·lació.
17. Compostos farmacèutics.
18. Peròxids, clorats i àcids.
19. Èters.



---

**Ajuntament de Castelló  
de la Plana.**

20. Compostos procedents de laboratoris químics, ja siguin no identificables, ja siguin de síntesi, els efectes dels quals sobre el medi ambient no siguin coneguts.
21. Amiant (pols i fibres).
22. Seleni, compostos de seleni.
23. Tel·lur, compostos de tel·lur.
24. Compostos aromàtics policíclics (amb efectes cancerígens).
25. Carbonits metàl·lics.
26. Compostos de coure que siguin solubles.
27. Substàncies àcides o alcalines utilitzades en processos de tractament superficial i acabat de metalls.

#### ANNEX 5 PRETRACTAMENTS SEGONS INDÚSTRIES.

Les indústries que a continuació se citen, hauran de seguir un pretractament abans d'abocar les seues aigües residuals a la xarxa de sanejament. Els tractaments que es detallen, són merament orientatius i les indústries s'hauran d'atindre a les indicacions dels tècnics municipals.

- Indústries càrnies:
  - Separació de sòlids.
  - Desgreixatge.
- Hoteleria i plats preparats:
  - Desgreixatge.
- Materials de construcció:
  - Sedimentació.
- Indústries tèxtils:
  - Homogenització.
  - Neutralització.
  - Separació de sòlids.
- Adobats:
  - Homogeneïtzació.
  - Precipitació química.
  - Separació de sòlids.
  - Neutralització.
- Tintorereries:
  - Decantació.
  - Neutralització.
  - Filtració.
- Galvàniques:
  - Precipitació química.
  - Neutralització.
- Fàbriques d'alcohol i aiguardents:
  - Digestió aeròbia.
  - Decantació.
- Aglomerat de fusta.
  - Separació de sòlids.



---

**Ajuntament de Castelló  
de la Plana.**

- Decantació.
- Indústries làcties.
  - Homogeneïtzació.
- Almàsseres.
  - Separació de sòlids.
  - Neutralització.
  - Desgreixatge.
- Químiques i farmacèutiques.
  - Precipitació química.
  - Neutralització.
- Ceràmiques:
  - Precipitació química.
  - Decantació.
  - Neutralització.

La relació no és exhaustiva ni excloent i les no citades hauran de realitzar el tractament en funció de les indicacions dels tècnics municipals.